

Obsah :

Plán BOZP na staveništi

A. Identifikační údaje o stavbě, zadavateli stavby, zpracovateli projektové dokumentace a koordinátorovi BOZP

1. Údaje o stavbě
2. Odůvodnění pro zpracování plánu
3. Zpracovatel projektové dokumentace
4. Stavební dozor
5. Zhotovitel stavby
6. Informace o určení koordinátora BOZP a rozsahu jeho činností

B. Situační výkres stavby

C. Požadavky na dodavatele prací

1. Informace o rozhodnutích týkajících se stavby a podmínkách stanovených v rozhodnutích a v projektové dokumentaci pro její provádění z hlediska bezpečnosti a ochrany zdraví při práci na staveništi
2. Postupy na staveništi řešící a specifikující opatření

D. Definice povinností

Přílohy plánu BOZP na staveništi

1. Informace o rizicích a registr nebezpečí a opatření
2. Přehled některých dotčených právních předpisů
3. Záznam o seznámení s plánem BOZP

PLÁN BOZP NA STAVENIŠTI

A. Identifikační údaje o stavbě, zadavateli stavby, zpracovateli projektové dokumentace a koordinátorovi BOZP na staveništi

1. Údaje o stavbě

Zadavatel stavby /stavebník : Povodí Ohře, státní podnik, Bezručova 4219, 430 03 Chomutov / IČ 70889988

Základní údaje o druhu stavby : oprava opěrných zdí z kamenného zdiva na cementovou maltu a ve vhodných úsecích náhrada opěrné zdi šikmým svahem s opevněním kamennou rovinou.

Název stavby : **Oprava a rekonstrukce Křínice v Krásné Lípě pod Policí**

Místo stavby : pč. 3051/1, 3051/36, Krásná Lípa okres Děčín

Kraj : Ústecký

Katastrální území : Krásná Lípa

Městský úřad Rumburk

Charakter stavby : Trvalá stavba, údržbové práce, změna dokončené stavby

Účel užívání stavby: vodní dílo

Předpokládané termíny výstavby : od 11/2020, trvání 5 měsíců

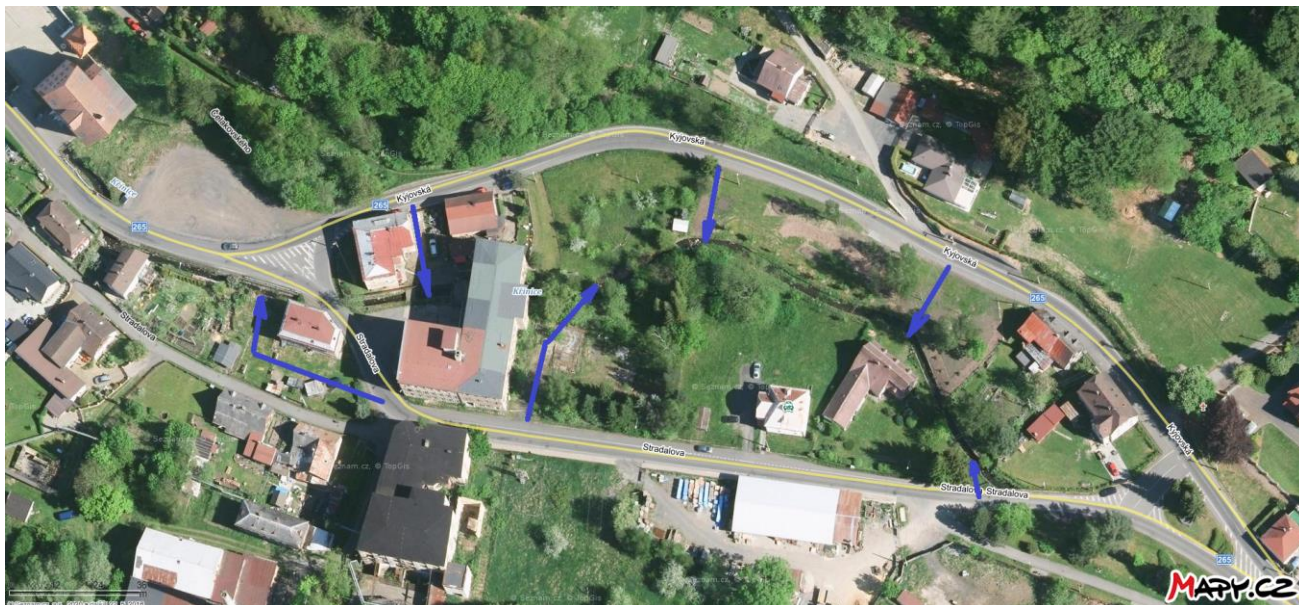
Stručný popis současného stavu :

Stavebním pozemkem je koryto vodního toku Křínice v intravilánu obce Krásná Lípa, okr. Děčín. V předmětném úseku je koryto toku opevněno opěrnými kamennými zdmi, které jsou velmi poškozené.

Záměrem stavebníka je provést opravy opěrných zdí z kamenného zdiva na cementovou maltu a ve vhodných úsecích nahradit opěrné zdi šikmým svahem s opevněním kamennou rovinou.

Práce je třeba koordinovat s plánovanou rekonstrukcí silnice č.II/265 (SUSUK) a přeložkou kabelů CETIN, což je stavbou vyvolaná investice.

Přístup stavební mechanizace na stavenišť je možný v 6-ti místech z místních udržovaných komunikací v souladu s výkresem ZOV, který je součástí PD pro stavební povolení. (ulice Stradalova a Kyjovská)



Stručný rozsah prací :

Délka rekonstrukce nebo opravy opevnění Křinice v délce 275 m je navržena formou zdí z lomového kamene na cementovou maltu a vybudování stabilizačních pásů ve dně koryta.

Koryto je vedeno v celé délce prakticky v původní trase s mírnými úpravami dle hranic pozemků správce toku, obdélníkový příčný profil koryta je zachován, šířka dna koryta je přizpůsobena stavu před rekonstrukcí opevnění a pohybuje se od 1,75 do 3,50 m.

1. Rekonstrukce a oprava opevnění toku Křinice v k.ú. Krásná Lípa. Stavba se skládá ze 4 úseků – délka úseku č.1 je 15,3 m (SO 01), délka úseku č.2 je 27,0 m (SO 02) a délka úseku č.3 je 200 m (SO 03) a délka úseku č. 4 je 12 m. Dále je součástí akce rekonstrukce/oprava 3 schodišť.
2. Ve dně koryta bude vybudováno 9 kamenných stabilizačních pásů
3. V jednotlivých úsecích bude devastovaný plot (zábradlí) nahrazen novým
4. V ř.km 17,1486 je v současné době křížení podzemního vedení ve správě Česká telekomunikační infrastruktura. V rámci výstavby nového opevnění bude provedena přeložka tohoto vedení. Stabilizační pás v ř.km 17,1477 tvoří současně ochranu kabelu Cetin, který bude v rámci akce přemístěn do dna koryta. Dodavatel provede tento stabilizační pás ve spolupráci s firmou Cetin,
5. Dále je v plánu rekonstrukce silnice II/265 (SUSLK)
6. Lávka v ř.km 17,0167 bude se souhlasem obou příbřežníků (Eurometalgroup a p.Kováč) odstraněna bez náhrady.
7. Stavební jámy jsou navrženy jako svahované a pažené. Svahované stavební jámy jsou navrženy na levém břehu Křinice, kde je dostatek místa pro jejich provedení. Svahování stavební jámy je navrženo 1 : 0,5. Pažené stavební jámy jsou navrženy na pravém břehu, zejména potom v blízkosti stávajícího objektu rodinného domku. Hloubka pažené jámy je max. 2,8 m, typ pažení bude proveden podle možností zhotovitele.
8. Při opravě a rekonstrukci opevnění dojde ke kácení 5 listnatých stromů (2 ks průměru 10 cm, 1 ks průměru 30 cm a 1 průměru 50 cm) a jednoho jehličnatého stromu (dvojkmen 2 ks průměru 20 cm). V rámci stavby bude dále dočasně přesazena 1 jeřábina a 4ks rakytníku a 10 m² keřů, které budou po ukončení stavby vráceny na původní místo. S další dosadbou vegetace se nepočítá. Ostatní stromy budou v rámci stavby ochráněny, aby nedošlo k jejich poškození (7 ks lip a 3 ks borovic).

Stavba zahrnuje 5 stavebních objektů:

- SO 01 – Oprava opevnění úsek č.1
- SO 02 – Rekonstrukce opevnění úsek č.2
- SO 03 – Rekonstrukce opevnění úsek č.3
- SO 04 - Oprava opevnění úsek č.4
- SO 05 – Vegetační úpravy (kácení, přesazení keřů)

Odvodnění staveniště bude realizováno převedením vody potrubím do DN 400. Převod vody bude prováděn v jednom celkovém úseku délky cca 50m.

Postup prací:

- Instalace zařízení staveniště, jeho ohrazení a označení bezpečnostním značením
- Označení stavby bude realizováno identifikačním štítkem stavby s uvedením názvu stavby, termínu realizace, identifikací objednatele, hlavního zhotovitele a kontakty na ně. Vedle identifikačního štítku stavby bude vyvěšena kopie Oznámení o zahájení prací na Oblastní inspektorát práce, případně rozhodnutí o umístění stavby stavebním úřadem.
- Úprava přístupových komunikací k místu prací pro pracovníky a staveništní mechanizaci
- Ohrazení pracovišť proti vstupu veřejnosti a nepovolaných osob.
- Vytýčení podzemních sítí TI – seznámení pracovníků s jejich uložením v místě prací
- Zahájení prací v souladu se schválenými TP prací a hmg. prací

Vnější vazby stavby na okolí včetně jejího vlivu na okolí stavby:

Stavba bude umístěna na pozemcích Povodí Ohře, s. p. a na pozemcích soukromých vlastníků. Zařízení staveniště a deponie materiálu jsou umístěny na pozemcích dle výkresu ZOV.

Projektová dokumentace ke stavebnímu povolení a provádění stavby navazuje na PD DUR z roku 2017.

V současné době probíhá rekonstrukce silnice II/265 včetně mostků na obou koncích zájmové lokality. Navržená oprava a rekonstrukce zdí toku Křinice navazuje na profily těchto mostků, případně na jejich křídla. V rámci realizace akce bude též provedena přeložka kabelu Cetin pod dno koryta.

Zájmové území se nachází v CHKO Lužické hory, požadavek je na období realizace stavby mezi 15.7. a 15.3. a investor zajistí odlov ryb a dalších živočichů způsobem osobou. Totéž uvádí vyjádření Českého rybářského svazu, Severočeský územní svaz (viz příloha E.Dokladová část).

Území je korytem vodního toku, v předmětném úseku je rybářský revír 443025 Křinice 1A, oblast leží ve IV.zóně CHKO Lužické hory, v oblasti hranice území CHKO.

Okolní rizikové faktory realizace stavby		
Kontakt s okolím	ANO / NE	Identifikace hlavních rizik
veřejná pozemní komunikace	A	<ul style="list-style-type: none"> včasná instalace dočasného dopravního značení
cesty pro pěší	A	<ul style="list-style-type: none"> ohrazení stavby k zamezení přístupu veřejnosti
podzemní inženýrské sítě technické infrastruktury (křížení)	A	<ul style="list-style-type: none"> ČEZ Distribuce a.s. (nadm. vedení NN a VN) CETIN – přeložka Plynovod vodovod
jiné rizikové faktory	A	<ul style="list-style-type: none"> řízení navádění stavební mechanizace do prostoru prací nedostatečné provádění řízení provozu na komunikaci nesprávné navádění stavební techniky do místa prací mobilní zdroje elektrické energie bez způsobilé obsluhy a pravidelných revizí (hlučnost, technický stav) práce s motorovou pilou práce na lešenářských konstrukcích práce s vibračními prostředky pro bourání

Stavba bude prováděna v intravilánu obce a obyvatelé tedy budou stavbou dotčeni. Konkrétně se jedná o omezení vlivem zvýšené hladiny hluku a prašnosti. Stavební práce nesmí být prováděny v brzkých ranních a pozdějších večerních hodinách. Přístup na všechny pozemky musí být po celou dobu stavby zachován. Zhotovitelé při stavebních pracích zajistí snížení prašnosti kropením a v době dešťů, zajistí očištění dopravních vozidel při výjezdu vozidel na veřejné komunikace.

2. Odůvodnění pro zpracování plánu

Odůvodnění pro zpracování plánu s uvedením odkazu na příslušné právní předpisy a soupis dokumentů sloužících jako podklad pro zpracování plánu. Důvodem pro zpracování plánu BOZP před zahájením prací na staveništi je naplnění následujících legislativních požadavků, stanovených zákonem č. 309/2006 Sb., a NV 591/2006 Sb., v platném znění:

Zákon č.309/2006 Sb.	Specifikace požadavku	Plnění požadavku ANO /NE
§ 15, odst. 2	Při výstavbě budou prováděny práce a činnosti vystavující fyzickou osobu zvýšenému ohrožení života nebo poškození zdraví, které jsou stanoveny v příloze č. 5, nařízení vlády č. 591/2006 Sb.	ANO

Povinnost zpracování plánu BOZP (§ 15 odst. 2 zákona č.309/2006 Sb.) : **ANO**

Plán BOZP pro tuto stavbu byl zpracován na základě naplnění požadavků § 15 zákona č.309/2006 Sb., v platném znění, při výstavbě budou prováděny práce a činnosti vystavující fyzickou osobu zvýšenému ohrožení života nebo poškození zdraví, které stanovuje **nařízení vlády č.591/2006 Sb., Příloha 5; v platném znění**

Nařízení vlády č.591/2006 Sb.	Práce a činnosti	Budou prováděny ANO /NE
Příloha č. 5, bod 4	Práce nad vodou nebo v její těsné blízkosti spojené s bezprostředním nebezpečím utonutí.	ANO
Příloha č. 5, bod 11	Práce spojené s montáží a demontáží těžkých konstrukčních stavebních dílů kovových, betonových a dřevěných určených pro trvalé zabudování do staveb.	ANO

Základní specifikace podkladových materiálů pro zpracování Plánu :

- dokumentace pro stavební povolení

3. Zpracovatel projektové dokumentace

Zpracovatel projektové dokumentace : **KV+MV AQUA, spol. s r. o.**, Ing. Michaela Vejvalková, Dominova 2463/15, 158 00 Praha 5, autorizovaná inženýrka pro vodní stavby ČA 009035

4. Zhotovitel stavby

Zhotovitel: V době zpracování plánu nebyl znám

Stavbyvedoucí : V době zpracování plánu nebyl znám

5. Stavební dozor

Technický dozor : V době zpracování plánu nebyl znám

6. Informace o určení koordinátora BOZP a rozsahu jeho činností

Důvodem pro určení koordinátora BOZP na staveništi při přípravě a realizaci stavby a doručení oznámení o zahájení stavby, je naplnění všech tří následujících legislativních požadavků, stanovených zákonem č. 309/2006 Sb. v platném znění:

Zákon č.309/2006 Sb.	Specifikace požadavku	Plnění požadavku ANO /NE
§ 14, odst. 1	Na staveništi budou působit zaměstnanci více než jednoho zhotovitele stavby	ANO
§ 15, odst. 1, písm. a)	Povinnost doručit oznámení o zahájení prací na OIP vzniká když celková předpokládaná doba trvání prací a činností je delší než 30 pracovních dnů, ve kterých budou vykonávány práce a činnosti a bude na nich pracovat současně více než 20 fyzických osob po dobu delší než 1 pracovní den.	NE
§ 15, odst. 1, písm. b)	Celkový plánovaný objem prací a činností během realizace díla přesáhne 500 pracovních dnů v přepočtu na jednu fyzickou osobu,	ANO
§ 14, odst. 6, písm. c)	Stavba vyžaduje stavební povolení nebo ohlášení podle stavebního zákona	ANO

Na základě výše uvedeného:

je zadavatel stavby povinen doručit oznámení o zahájení prací, jehož náležitosti stanoví prováděcí právní předpis, oblastnímu inspektorátu práce příslušnému podle místa staveniště nejpozději do 8 dnů před předáním staveniště zhotoviteli; oznámení může být doručeno v listinné nebo elektronické podobě. Dojde-li k podstatným změnám údajů obsažených v oznámení, je zadavatel stavby povinen provést bez zbytečného odkladu jeho aktualizaci. Stejnopis oznámení o zahájení prací musí být vyvěšen na viditelném místě u vstupu na staveniště po celou dobu provádění stavby až do ukončení prací a předání stavby stavebníkovi k užívání. Rozsáhlé stavby mohou být označeny jiným vhodným způsobem, například tabulí s uvedením potřebných údajů. Uvedené údaje mohou být součástí štítku nebo tabule umístované na staveništi nebo stavbě.

Oznámení o zahájení prací Oblastnímu inspektorátu práce (součást přílohy Plánu BOZP) zadavatel stavby odešle na adresu:

Oblastní inspektorát práce pro Ústecký kraj a Liberecký kraj se sídlem v Ústí nad Labem
SNP 2720/21
400 11 Ústí nad Labem

Č:	75046962
Telefon	+420 950 179 711

Fax	+420 950 179 719
E-mail	usti@suip.cz
E-podatelna:	epodatelna.usti@suip.cz
Datová schránka	xy7efgi

Na základě vyhodnocení výše uvedených požadavků zákona č. 309/2006 Sb., v platném znění, **je zadavatel stavby povinen určit koordinátora BOZP na staveništi.**

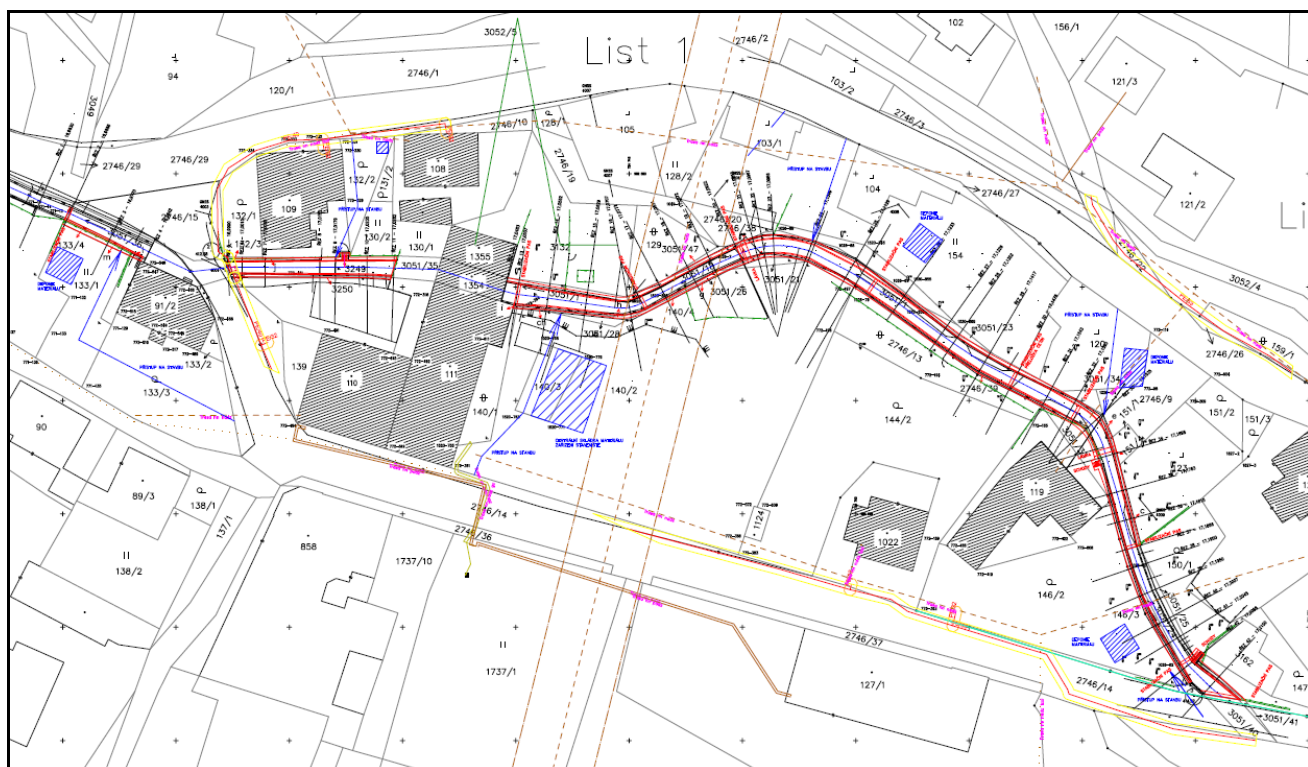
Zpracovatel plánu BOZP pro přípravu stavby : SINET.EU s.r.o., Patočkova 2386/83, Břevnov, 169 00 Praha 6
/ IČ 28741447 /

Odborně způsobilá osoba : **Ing. Milan Uškovič**, OZO v PO, Koordinátor BOZP na staveništi č. oprávnění ROVS/1000/KOO/2016

Koordinátor BOZP pro realizaci stavby: v době zpracování plánu nebyl znám

B. Situační výkres stavby

Viz výkres ZOV – součást PD pro SP



C. Požadavky na zhotovitele

1. Informace o rozhodnutích týkajících se stavby a podmínkách stanovených v rozhodnutích a v projektové dokumentaci pro její provádění z hlediska bezpečnosti a ochrany zdraví při práci na staveništi

- Na stavbě bude k dispozici platný a odsouhlasený Havarijný a Povodňový plán.
- Zhotovitel stavby je povinen dbát na to, aby nedocházelo k znečišťování přilehlých komunikací. V případě jejich znečištění zajistí zhotovitel stavby ihned odstranění nánosů na komunikaci a její následné umytí.
- Mezideponie a dočasné uskladnění materiálu stavby pro případné přetřídění apod., převážně kamene, jsou uvažovány v místech dle výkresu ZOV.

- Zhotovitel předloží investorovi a projektantovi technologické postupy prací, projektant, investor a KOO BOZP se k nim vyjádří – nutno řešit zejména provádění pažení s ohledem na ochranu okolních nemovitostí v hloubce výkopů hloubky větší než 1,3m
- Řešení střetů se sítěmi TI bude realizováno v souladu s vyjádřením správců sítí a upřesněním uvedeným v souhrnné technické zprávě v bodě „Řešení konkrétních střetů“
- Před zahájením prací budou podzemní sítě vytýčeny jejich správci, s průběhem vedení sítí budou pracovníci prokazatelně seznámeni.
- Stavba bude zajištěna proti úniku stavebních, pohonných a provozních hmot, pod stojící mechanizací a hydraulikou budou instalovány odkapové vany.
- V rámci stavby je uvažována ochrana stromů v okolí stavby vypočítávaným bedněním z fošen, vysokým nejméně 2 m. Ochranné zařízení je třeba připevnit bez poškození stromu a nesmí být osazeno přímo na kořenové náběhy

2. Postupy na staveništi řešící a specifikující opatření

Metoda vyhodnocení rizik

Pro potřeby zpracování informací o rizicích – posouzení, **vyhodnocení rizika**, které jsou uvedeny v **Příloze 5** Plánu, byla využita **metoda VÚBP Praha**. Metoda posuzuje rizika z hlediska pravděpodobnosti vzniku nehody, jejich následků a expozice nebezpečí.

Hodnota rizika /R/ (úroveň rizika) práce a činnosti je stanovena součinem pravděpodobnosti /P/, následku /N/ (závažnosti) a expozice /E/ (jak často vzniká riziková situace):

Hodnota R	Úroveň rizika	Riziko je	Opatření
> 400	V. stupeň	nepříjatelné	činnost musí být zastavena
<400; 200)	IV. stupeň	značné	bezprostředně musí být stanoveno bezpečnostní opatření
<200; 70)	III. stupeň	mírné	musí být stanoveno bezpečnostní opatření
<70; 20)	II. stupeň	příjatelné	Riziko je možné, je třeba zvýšit pozornost
< 20 (včetně)	I. stupeň	zanedbatelné	Riziko je možno přijmout bez opatření

Základním podkladovým materiálem pro provedení analýzy rizik byla projektová dokumentace. Analýza rizik byla provedena pouze u činností, které budou na staveništi probíhat souběžně, v těsné návaznosti. Výsledky provedené analýzy rizik uvádí **Příloha Plánu - Informace o rizicích a registr nebezpečí a opatření**. Informace o rizicích uvádí přehled činností/prací, které budou v rámci výstavby prováděny současně nebo v těsné návaznosti, které byly předmětem posouzení rizik.

Práce nad vodou nebo v její těsné blízkosti spojené s bezprostředním nebezpečím utonutí.

Jsou definovány vlastním pohybem zaměstnanců a stavební techniky po břehu vodního toku a v jeho těsné blízkosti a v korytě vodního toku.

- Práce budou prováděny pouze za sníženého průtoku vody
- Během provádění prací **musí být na pracovišti zajištěny prostředky pro poskytnutí první pomoci při utonutí a zajištěna trvalá přítomnost fyzické osoby, která je v poskytování této pomoci prokazatelně vyškolená.**
- **V blízkosti pracovišť budou k dispozici lékárničky (ve vozidlech a v místě ZS), místo pro poskytnutí první pomoci bude viditelně označeno bezpečnostním značením**
- Při provádění prací a pohybu pracovníků na korunách zdí ve výškách nad 1,5m a na březích toku kde není instalováno zábradlí s pevnostní charakteristikou výšky min. 1,1m budou pracovníci používat OOPP proti pádu do vody – osobní bezpečnostní úvazy

- KOO BOZP upozorňuje zhotovitele na povinnost prokazatelného školení pracovníků v používání těchto OOPP a provedení platných revizí používaných OOPP.
- Na pracovištích nebudou pracovníci pracovat osamoceně, minimálně ve dvou pracovnících

Práce vykonávané v ochranných pásmech energetických vedení popřípadě zařízení technického vybavení.



Obr. 13.5: Zakázané činnosti v ochranném pásmu nadzemního el. vedení pod napětím

Před zahájením stavebních prací je zadavatel stavby povinen zajistit vytýčení veškerých podzemních vedení technické infrastruktury a jejich vyznačení na povrchu. Současně je třeba dodržet podmínky uvedené v podmínkách jednotlivých správců inženýrských sítí.

- Před zahájením zemních prací musí být na terénu vyznačeny polohově, popřípadě též výškově trasy technické infrastruktury, zejména podzemních vedení technického vybavení, jiných podzemních překážek.
- S druhy vedení technického vybavení, jejich trasami, popřípadě hloubkou uložení v obvodu staveniště, s jejich ochrannými pásmy a podmínkami provádění zemních prací v těchto pásmech musí být před zahájením prací prokazatelně seznámeny obsluhy strojů a ostatní fyzické osoby, které budou zemní práce provádět.
- Pokud dojde k narušení jakéhokoli podzemního vedení, musí být ihned zastaveny všechny práce a přivolán správce poškozeného vedení nebo zařízení!
- V souladu se STZ a konstatováním jejího zpracovatele na stavbě dochází k provádění prací v ochranných a bezpečnostních pásmech inženýrských sítí. Těsně nad dolním mostkem dochází ke křížení plynovodu – návrh bude mimo ochranné pásmo, dále dochází ke křížení podzemního vedení ve správě České telekomunikační infrastruktury – bude řešeno formou přeložky v souladu s projektovou dokumentací, na hranici horní části akce dochází ke křížení vodovodu (ochranné pásmo 1,5 m), nadzemní vedení VN a NN (minimálně VN má ochranné pásmo, je požadováno o souhlas s pracemi v ochranném pásmu).

Práce spojené s montáží a demontáží těžkých konstrukčních stavebních dílů dřevěných určených pro trvalé zabudování do staveb.

Jedná se o práce při osazování kamenné OZ na CM vybraným kamenivem, které nelze manipulovat ručně, pouze použitím lehké stavební mechanizace.

- Zhotovitel montážních prací zajistí, aby pracoviště umožňovalo bezpečné provádění prací bez ohrožení fyzických osob používáním přednostně kolektivní ochrany osob (zábradlí či ohrazení, dočasně lešenářské konstrukce, pracovní plošiny), v případě nemožnosti instalace těchto ochranných prvků používáním OOPP (úvazy).
- Pohyb na pracovních podlahách a dalších plochách ve výšce a přístupy k nim nesmí vytvářet žádná další rizika pádu.
- Během zdvihání a přemisťování dílce se fyzické osoby zdržují v bezpečné vzdálenosti. Teprve po ustálení manipulovaného břemene na místě usazení mohou z bezpečné plošiny nebo podlahy provádět jeho osazení a zajištění proti vychýlení. Dílec se odvěšuje od závěsu zdvihacího prostředku teprve po tomto zajištění.
- Následující břemeno se smí osazovat teprve tehdy, až je předcházející bezpečně uloženo a upevněno.
- Montážní přípravky pro dočasné zajištění dílců smí být odstraňovány až po upevnění dílců a prostorovém ztužení konstrukce stanoveném v projektové dokumentaci.
- Manipulace s břemeny prostředky stavební mechanizace bude realizována v souladu s návodem k použití mechanizace za použití odpovídajících nepoškozených vázacích prostředků pracovníky mající oprávnění vazeče s použitím základních OOPP.

Zajištění staveniště

Staveniště bude zajištěno v souladu s nařízením vlády č. 591/2006 Sb., o bližších minimálních požadavcích na bezpečnost a ochranu zdraví při práci na staveništích ve znění pozdějších předpisů, požadavky na zajištění staveniště budou v souladu s přílohou, zejména následující:

Stavby, pracoviště a zařízení staveniště musí být ohrazeny nebo jinak zabezpečeny proti vstupu nepovolaných fyzických osob, při dodržení následujících zásad:

- staveniště v zastavěném území musí být na jeho hranici souvisle oploceno do výšky nejméně 1,8 m. Při vymezení staveniště se bere ohled na související přilehlé prostory a pozemní komunikace s cílem tyto komunikace, prostory a provoz na nich co nejméně narušit. Náhradní komunikace je nutno řádně vyznačit a osvětlit,



- V konkrétním případě se jedná o zabránění vstupu nepovolaných osob, veřejnosti a dětem do prostoru staveniště k eliminaci vzniku vážných úrazů
- Zhotovitel určí způsob zabezpečení staveniště proti vstupu nepovolaných fyzických osob, zajistí označení hranic staveniště tak, aby byly zřetelně rozeznatelné i za snížené viditelnosti, a stanoví lhůty kontrol tohoto zabezpečení. Zákaz vstupu nepovolaným fyzickým osobám bude vyznačen bezpečnostní značkou (Nařízení vlády č. 11/2002 Sb., kterým se stanoví vzhled a umístění bezpečnostních značek a zavedení signálů, ve znění nařízení vlády č. 405/2004 Sb.) na všech vstupech, a na přístupových komunikacích, které k nim vedou.
- Stavba bude označena mobilním informačním panelem s identifikačními údaji stavby (na oplocení ZS)
- Zvýšenou opatrnost věnovat pohybu strojní mechanizace v místě kolem volné hrany koryta potoku, kde se předpokládá snížená únosnost plochy podmáčením či poškozením hrany koryta protékající vodou a usazením náletových dřevin a jejich kořenovým systémem. V případě nutnosti a aktuálního stavu doporučuji vytýčit bezpečnostní pásmo pohybu strojní mechanizace kolem místa prací od hrany stěny koryta aby bylo eliminováno riziko uvíznutí či převrácení mechanizace na dno koryta potoku.
- Vjezdy na staveniště pro vozidla musí být označeny dopravními značkami (Vyhláška č. 30/2001 Sb., kterou se provádějí pravidla provozu na pozemních komunikacích a úprava a řízení provozu na pozemních komunikacích, ve znění vyhlášky č. 153/2006 Sb., vyhlášky č. 176/2004 Sb. a vyhlášky č. 193/2006 Sb.), provádějícími místní úpravu provozu vozidel na staveništi. Zákaz vjezdu nepovolaným fyzickým osobám musí být vyznačen bezpečnostní značkou (Nařízení vlády č. 11/2002 Sb., kterým se stanoví vzhled a umístění bezpečnostních značek a zavedení signálů, ve znění nařízení vlády č. 405/2004 Sb.) na všech vjezdech, a na přístupových komunikacích, které k nim vedou.
- Materiály, stroje, dopravní prostředky a břemena při dopravě a manipulaci na staveništi nesmí ohrozit bezpečnost a zdraví fyzických osob zdržujících se na staveništi, popřípadě jeho bezprostřední blízkosti.
- Staveniště je přístupné z veřejné místní komunikace. Detailní řešení přístupů upraví zhotovitel podle aktuálních možností v místě prací.
- U výjezdu ze staveniště bude dbáno na očištění mechanizace před výjezdem na veřejnou komunikaci.
- Při stavebních pracích kde bude využívána stavební mechanizace bude určen zhotovitelem zodpovědný pracovník, který bude řídit navádění vozidel a mechanizace do místa prací. V případě příjezdu a odjezdu velkých jízdních souprav je povinností zhotovitele zajistit bezpečnost provozu dostatečným počtem poučených osob, které mohou krátkodobě zajistit organizaci dopravy na komunikaci, aby nedocházelo k nebezpečným havarijním situacím.

Opatření vztahující se k umístění a řešení zařízení staveniště

- Zařízení staveniště bude realizováno v souladu s výkresem ZOV v CHKO
- ZS umístěné u hlavní příjezdové komunikace na ppč. 140/3 bude označeno na vstupu (oplocení) Identifikačním štítkem stavby, rozhodnutím o povolení stavby kopií oznámení o zahájení prací na OIP. ZS bude vybaveno minimálně 1 ks chemického WC, zdrojem vody pro zabezpečení základní hygieny (1000l nádrž s vodou) umývání, stavební buňkou pro zázemí stavbyvedoucího a pro odpočinek a šatnu pracovníků, případně sklad nářadí.
- ZS bude vzhledem k jeho umístění a dostupnosti veřejnosti a nepovolaných osob ohrazeno plotovými dílci výšky 1,8m pevně mezi sebou pospojovanými v horní a dolní úrovni proti rozevření, v oplocení bude zřízena vjezdová brána



- Deponie materiálu budou rovněž zabezpečena proti vstupu nepovolaných osob jeho ohrazením plotovými dílci výšky 1,8m.
- V zázemí stavbyvedoucího bude k dispozici plně vybavená lékárnička a buňka bude označena bezpečnostní značkou



- Stavební buňka zaměstnanců bude označena štítkem s důležitými kontakty pro přivolání prostředků integrovaného záchranného systému
- Oplocení ZS osadit bezpečnostním značením



Je předpokladem, že po dobu výstavby bude odebírána elektrická energie v potřebném množství z vlastních mobilních zdrojů zhotovitele.

KOO BOZP upozorňuje zhotovitele na povinnost udržování staveništního rozvaděče v provozuschopném stavu – platná revize, označení s kontaktem na odpovědnou osobu k manipulaci a zabezpečení proti manipulaci neoprávněnou osobou, uzemnění.

Odběr vody zabezpečí zhotovitel na staveništi dopravou vlastními prostředky.

Parkování OV – KOO BOZP doporučuje dopravu pracovníků na stavbu řešit hromadně prostředky zhotovitele,

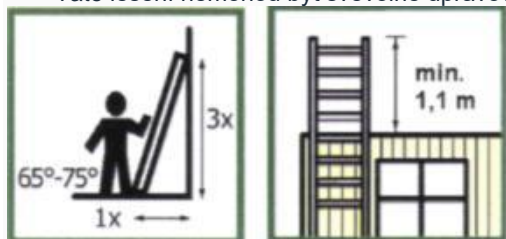
Práce s břemeny – manipulační práce

- Pro manipulaci s břemeny využívat výhradně staveništní mechanizace k tomu určené
- Obsluha zdvihacích zařízení bude mít oprávnění prací vazače
- Obsluha bude používat základní OOPP – pracovní oděv (dlouhé kalhoty), obuv, ochranu hlavy, pracovní rukavice a pro navádění břemen využívat vodící lano
- Používané vázací prostředky budou mít viditelně identifikovatelnou únosnost a datum provedení revize
- Obsluha zdvihacího zařízení (jeřábu) bude mít zpracována opatření pro bezpečné užívání ZZ
- Před zahájením zdvihu musí ZZ používat stabilizační či výstražné prvky (patkování na podložkách a provozní maják pokud je součástí ZZ)
- Pro práci se ZZ budou řídicím prací stanoveny signály pro navádění břemene
- Na pracovišti ZZ bude po dobu prací určen řídicí prací, který se strojníkem ZZ určí místo stabilizace a postavení ZZ tak, aby nedošlo k pádu ZZ vlivem neúnosného podkladu
- Ruční zvedání materiálu neprovádět trhavými pohyby
- Vyvarovat se poranění, skřípnutí, naražení, přiražení rukou
- Hmotnost ručně přenášených materiálů nesmí překročit 30 kg, při občasném 50 kg
- Břemena nepřemísťovat nad pracovníky
- Nevázat břemena přes ostré hrany
- Nezavěšovat břemena na špičku háku
- Nezavěšovat se na uvázaná břemena pro udržení rovnováhy
- Břemeno nepřidržovat rukou pro udržení rovnováhy

Používání prostředků pro zvyšování pracovní pozice

Jedná se o používání žebříků, dočasných pracovních plošin a lešenářských konstrukcí pro provádění prací na opěrných zdech.

- Používané žebříky budou mít prokazatelně provedené roční kontroly a nebudou viditelně mechanicky poškozeny. Používání vyráběných dřevěných žebříků není na pracovištích akceptovatelné
- Žebříky budou na pracovištích zajištěny proti podklouznutí, žebříky sloužící jako výlezové prostředky budou přesahovat terén výstupu o 1,1m
- Žebříky nebudou užívány jako přechodové lávky
- Na žebříku bude pracovat pouze jeden pracovník se zátěží max. do 5 kg
- Pracovní lavice, plošiny či lešenářské konstrukce budou před každým denním použitím kontrolovány řídicím prací, budou vybaveny zábradlím výšky 1,1m proti pádu z výšky a výlezovým žebříkem na pracovní podlahu
- Pracovní podlahy na lešení budou osazeny tak, aby nevznikalo riziko proslápnutí či pádu z pracovní podlahy
- Lešenářské konstrukce souvislých ploch či bloků budou instalovány oprávněným zhotovitelem, předáno do užívání na základě protokolu a označeno únosností kontaktem na zhotovitele a datem následné kontroly úplnosti a stability.
- Tato lešení nemohou být svévolně upravována pracovníky na lešení bez oprávnění.



Práce s ruční motorovou pilou, kácení

Před stavbou bude provedeno kácení stromů, keřů a náletových porostů, které představují překážku v přístupu nebo jsou v kolizi se stavbou.

- Stromy se odvětví, pařezy budou vytaženy, vzniklé jámy zasypány. Větve a pařezy budou převezeny na skládku.
- U stromů na pozemcích Povodí Ohře, státní podnik, bude dřevní hmota přesunuta na zařízení staveniště. Ze zařízení staveniště investor zajistí přesun hmoty dle vlastních potřeb nejpozději do termínu dokončení stavby. U městských pozemků bude dřevní hmota přesunuta na zařízení staveniště, odkud město zajistí její přesun dle vlastních potřeb nejpozději do termínu ukončení stavby. U soukromých vlastníků bude s dřevní hmotou nakládáno dle jejich vyjádření a dle popisu v příloze Situace kácení a náhradní výsadby. Ve většině případů bude dřevo ponecháno na pozemku vlastníka.
- Dřevní hmota ze stromů vlastníků, kteří nepožadovali ponechání dřevní hmoty k vlastnímu využití, bude dřevní hmota přesunuta na zařízení staveniště, odkud investor zajistí její přesun dle vlastních potřeb nejpozději do termínu ukončení stavby.
- Křoviny v kolizi s výkopem nebo navrženými konstrukcemi (zeď, geosyntetika) budou štěpkovány, štěpka bude odevzena na skládku, kde budou skládkovány.
- Náhradní výsadba Náhradní výsadba je zakreslena v příloze Situace kácení a náhradní výsadby. Při výsadbě budou dřeviny zásobeny živinami pomocí tabletového hnojiva. U náhradní výsadby dalších stromů na soukromých pozemcích budou vysazovány sazenice výšky min. 1,00 m.

- Pracovníci provádějící práce s motorovou pilou budou pro práci s pilou prokazatelně proškoleni
- Motorové pily budou mít platné revize a ochranné prvky
- Pracovníci nebudou svévolně odstraňovat bezpečnostní prvky pily
- Provozní náplně budou uloženy a skladovány v označených nádobách a způsobem znemožňujícím kontaminaci potoka a půdy
- Pro práci s pilou budou pracovníci striktně používat pracovní oděv, pracovní obuv S3, reflexní vestu, obličejový štít s ochrannou helmou, chrániče sluchu, pracovní rukavice
- Práce na pracovišti bude řídit vedoucí pracoviště,
- Pracovníci nebudou vykonávat práci s pilou osamoceně
- Před zahájením prací je nutno určit postup s odtěženým materiálem – nakládka a odvoz či štěpkování
- Pracoviště bude zabezpečeno proti vstupu veřejnosti a nepovolaných osob ohrazením (střežením)

Postupy pro zemní práce

- Všichni pracovníci a obsluhy mechanizace budou prokazatelně seznámeni s vedením sítí TI, která bude před zahájením prací v blízkosti stavby vyznačena
- Při provádění zemních prací se nikdo nesmí zdržovat v ohroženém prostoru, zejména při souběžném strojním a ručním provádění prací, při ručním začistišťování výkopu nebo při přepravě materiálu. Není-li v průvodní dokumentaci stroje stanoveno jinak, je prostor ohrožený činností stroje vymezen maximálním dosahem jeho pracovního zařízení zvětšeným o 2 m.
- Nemá-li obsluha stroje při souběžném strojním a ručním provádění prací na jednom pracovním záběru dostatečný výhled na všechna místa ohroženého prostoru, nepokračuje v práci se strojem.
- Při ručním provádění výkopových prací musí být fyzické osoby při práci rozmístěny tak, aby se vzájemně neohrožovaly.
- Větší balvany, zbytky stavebních konstrukcí nebo nesoudržné materiály ve stěnách výkopů, které by mohly svým tlakem uvolnit zeminu, musí být neprodleně zajištěny proti uvolnění nebo odstraněny. Nahromaděná zemina, spadlý materiál a nežádoucí překážky musí být z výkopu odstraňovány bez zbytečného odkladu.
- Při zjištění nebezpečných předmětů, munice nebo výbušniny musí být práce přerušena až do doby odstranění nebo zajištění těchto předmětů.
- Po dobu přerušování výkopových prací zhotovitel zajišťuje pravidelnou odbornou kontrolu a nezbytnou údržbu zábran, popřípadě zábradlí, pažení, lávek, přechodů, přejezdů, bezpečnostních značek, značení a signálů, popřípadě dalších zařízení zajišťujících bezpečnost fyzických osob.
- Mechanické zhutňování zeminy pomocí válců, pěchů nebo jiných zhutňovacích prostředků musí být prováděno tak, aby nedošlo k ohrožení stability stěn výkopů ani sousedních staveb.
- Na všech pracovištích zhotovitele kde není zajištěn dohled, nebudou práce prováděny osamoceně.



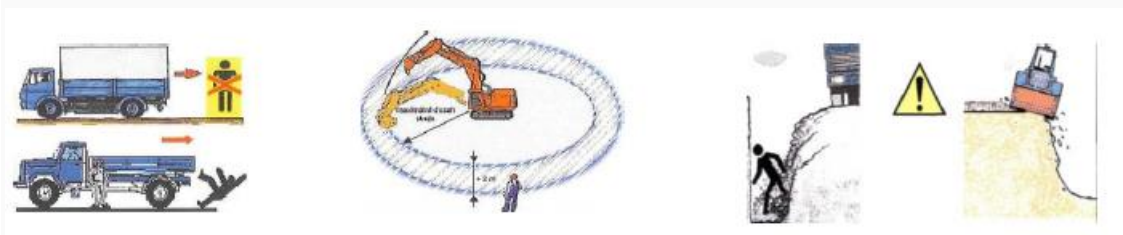
Zajištění stability stěn výkopů

- Stěny výkopu musí být zajištěny proti sesutí pažením které bude specifikováno v STZ, nebo TZ od hloubky výkopu 1,3m.
- Pažení stěn výkopu musí být navrženo a provedeno tak, aby spolehlivě zachytilo tlak zeminy a zajišťovalo tak bezpečnost fyzických osob ve výkopech, zabránilo poklesu okolního terénu a sesouvání stěn výkopu, popřípadě vyloučilo nebezpečí ohrožení stability staveb v sousedství výkopu.

- Do strojem vyhloubených nezapažených výkopů se nesmí vstupovat, pokud jejich stěny nejsou zajištěny proti sesutí ochranným rámem, bezpečnostní klecí, rozpěrnou konstrukcí nebo jinou technickou konstrukcí. Strojně hloubené výkopy a jámy se svislými nezajištěnými stěnami, do kterých nebudou v souladu s technologickým postupem vstupovat fyzické osoby, lze ponechat nezapažené po dobu stanovenou technologickým postupem.
- Nejmenší světlá šířka výkopů se svislými stěnami, do kterých vstupují fyzické osoby, činí 0,8 m. Rozměry výkopů musí být voleny tak, aby umožňovaly bezpečné provedení všech návazných montážních prací spojených zejména s uložením potrubí, osazením tvarovek a armatur, napojením přípojek, provedením spojů nebo svařováním.
- Při ručním odstraňování pažení stěn výkopu se musí postupovat zespodu za současného zasypávání odpaženého výkopu tak, aby byla zajištěna bezpečnost práce. Hrozí-li při přepažování nebo odstraňování pažení nebezpečí sesutí stěn výkopu nebo poškození staveb v jeho blízkosti, musí být pažení ponecháno v potřebné výšce ve výkopu

Svahování výkopů

- Sklony svahů výkopů určuje zhotovitel se zřetelem zejména na geologické a provozní podmínky tak, aby během provádění prací nebyly fyzické osoby ve výkopu a jeho blízkosti ohroženy sesuvem zeminy. Přibližné sklony svahů výkopů o hloubce do 3 m, které budou po ukončení stavebních prací zasypány, a podmínky, které přitom mají být dodrženy, jsou pro některé druhy zemin stanoveny normovými požadavky.
- Na pracovišti bude určena fyzická osoba určená zhotovitelem k řízení provádění výkopových prací
- Podkopávání svahu je nepřípustné.
- Za nepříznivé povětrnostní situace, při které může být ohrožena stabilita svahu, se nikdo nesmí zdržovat na svahu ani pod svahem.
- při práci na svazích se sklonem strmějším než 1: 1 a ve výšce větší než 3 m je nutno provést opatření proti sklouznutí fyzických osob nebo sesunutí materiálů.
- Pracovat současně na více stupních ve svahu nad sebou lze tehdy, jestliže jsou realizací opatření stanovených v technologickém postupu vytvořeny podmínky pro zajištění bezpečnosti fyzických osob zdržujících se na nižších stupních



Postupy pro betonářské práce

Bednění

- Bednění musí být těsné, únosné a prostorově tuhé. Bednění musí být v každém stadiu montáže i demontáže zajištěno proti pádu jeho prvků a částí. Při jeho montáži, demontáži a používání se postupuje v souladu s průvodní dokumentací výrobce a s ohledem na bezpečný přístup a zajištění proti pádu fyzických osob. Podpěrné konstrukce bednění, jako jsou stojky a rámové podpěry, musí mít dostatečnou únosnost a být úhlopříčně ztuženy v podélné, příčné i vodorovné rovině.
- Pracovní prostor bude dostatečně únosný, zpevněný, aby pohyb v tomto prostoru nevytvářel další pracovní rizika
- Podpěrné konstrukce musí být navrženy a montovány tak, aby je bylo možno při odbedňování postupně odstraňovat a uvolňovat bez nebezpečí.
- Před zahájením betonářských prací musí být bednění jako celek a jeho části, zejména podpěry, řádně prohlédnuty a zjištěné závady odstraněny. O předání a převzetí hotové konstrukce bednění a její kontrole provede fyzická osoba pověřená zhotovitelem k řízení betonářských prací písemný záznam.

Přeprava a ukládání betonové směsi

- Při přečerpávání betonové směsi do přepravníků nebo zásobníků a při jejím ukládání do konstrukce je nutno pracovat z bezpečných pracovních podlah popřípadě plošin, aby byla zajištěna ochrana fyzických osob zejména proti pádu z výšky nebo do hloubky, proti zavalení a zalití betonovou směsí. Nelze-li taková místa zřídit, zajistí zhotovitel ochranu fyzických osob jinými prostředky stanovenými v technologickém postupu, jako jsou osobní ochranné pracovní prostředky proti pádu nebo ochranný koš.
- Pro přístup a pro ruční přepravu betonové směsi musí být vybudovány bezpečné přístupové komunikace, například pracovní nebo přístupová lešení popřípadě podlahy tak, aby byla vyloučena chůze fyzických osob bezprostředně po uložené výztuži.
- Zhotovitel zajistí provádění kontroly stavu podpěrné konstrukce bednění v průběhu betonáže. Zjištěné závady musí být bezodkladně odstraňovány.

- Dopravuje-li se betonová směs do místa ukládání čerpadlem, zhotovitel stanoví a zajistí způsob dorozumívání mezi fyzickou osobou provádějící ukládání a obsluhou čerpadla.

Odbedňování

- Odbedňování nosných prvků konstrukcí nebo jejich částí, u nichž při předčasném odbednění hrozí nebezpečí zřícení nebo poškození konstrukce, smí být zahájeno jen na pokyn fyzické osoby určené zhotovitelem.
- Hrozí-li při odbedňování konstrukcí nebezpečí pádu z výšky nebo do hloubky, dodržuje zhotovitel bližší požadavky zvláštního právního předpisu. Žebřík lze při odbedňovacích pracích používat pouze do výšky 3 m odbedňované konstrukce nad pracovní podlahou a za předpokladu, že se neuvolňují ani neodstraňují nosné části bednění a stabilita žebříku není závislá na demontovaných částech bednění a podpěr.
- Ohrožený prostor odbedňovacích prací je nutno zajistit proti vstupu nepovolaných fyzických osob.
- Součástí bednění se bezprostředně po odbednění ukládají na určená místa tak, aby nebyly zdrojem nebezpečí úrazu a nepřetěžovaly konstrukci.

Postupy pro zednické práce

Zednické práce

- Stroje pro výrobu, zpracování a přepravu malty se na staveništi umísťují tak, aby při provozu nemohlo dojít k ohrožení fyzických osob.
- Pracovní prostor bude dostatečně únosný, zpevněný, aby pohyb v tomto prostoru nevytvářel další pracovní rizika
- Materiál připravený pro zdění musí být uložen tak, aby pro práci zůstal volný pracovní prostor široký nejméně 0,6 m.
- K dopravě materiálu lze používat pomocné skluzové žlaby, pokud jsou umístěny a zabezpečeny tak, aby přepravou materiálu nemohlo dojít k ohrožení fyzických osob.
- Osazování konstrukcí, předmětů a technologických zařízení do zdiva musí být z hlediska stability zdiva řešeno v projektové dokumentaci, nejedná-li se o předměty malé hmotnosti, které stabilitu zdiva zjevně nemohou narušit. Osazené předměty musí být připevněny nebo ukotveny tak, aby se nemohly uvolnit ani posunout.
- Na pracovištích a přístupových komunikacích, na nichž jsou fyzické osoby vykonávající zednické práce vystaveny nebezpečí pádu z výšky nebo do hloubky popřípadě nebezpečí propadnutí nedostatečně únosnou konstrukcí, zajistí zhotovitel dodržení bližších požadavků stanovených zvláštním právním předpisem.
- Vstupovat na osazené prefabrikované vodorovné nosné konstrukce se smí jen tehdy, jsou-li zabezpečeny proti uvolnění a sesunutí.

Postupy pro bourací práce

- Bourací práce budou řízeny osobou k tomu zhotovitelem pověřenou, na pracovišti bude zabezpečena přítomnost vedoucího pracoviště
- Bourací práce, při nichž jsou dotčeny nosné prvky stavební konstrukce, se smí provádět pouze podle technologického postupu stanoveného v dokumentaci bouracích prací. Při bouracích pracích, pro něž se dokumentace bouracích prací podle zvláštního právního předpisu nezpracovává, zajistí zhotovitel zpracování technologického postupu na základě provedeného průzkumu stávajícího stavu bourané stavby.
- Před zahájením bouracích prací ohrožený prostor zajistit proti vstupu nepovolaných fyzických osob,
- Dočasně stavební konstrukce zřízené na jejích vnějších stranách nesmějí být zatěžovány vybouraným materiálem ani nesmí být přes ně strháván materiál z bourané stavby, pokud nejsou k tomu účelu navrženy.
- Materiál z bourané části stavby je nutno průběžně odstraňovat,
- Při ručním bourání smějí být konstrukční prvky odstraněny pouze tehdy, nejsou-li zatíženy.
- Při bourání zdí, které stabilizují vystupující konstrukce, například balkony nebo arkýře, je nutno zajistit tyto konstrukce tak, aby nedošlo k nežádoucí ztrátě jejich stability.
- Při ručním bourání nosných konstrukcí se musí postupovat zásadně vertikálním směrem shora dolů.
- **Pro bourací práce v blízkosti objektů je zákaz používání pikrování, musí být dodrženo použití bezpříklepové technologie**

Zajištění dalších požadavků na bezpečnost práce, zejména dopravu materiálu, jeho skladování na pracovišti, zajištění pracoviště z hlediska požadavků při práci ve výšce, opatření vztahující se k pomocným stavebním konstrukcím použitým pro jednotlivé práce, použití strojů,

Obecné požadavky na obsluhu strojů

- Před použitím stroje zhotovitel seznámí obsluhu s místními provozními a pracovními podmínkami majícími vliv na bezpečnost práce, jimiž jsou zejména únosnost půdy, přejezdů a mostů, sklony pojezdové roviny, uložení podzemních vedení technického vybavení, popřípadě jiných podzemních překážek, umístění nadzemních vedení a překážek.

- Při provozu stroje obsluha zajišťuje stabilitu stroje v průběhu všech pracovních činností stroje. Je-li stroj vybaven stabilizátory, táhly nebo závěsy, jsou v pracovní poloze nastaveny v souladu s návodem k používání a zajištěny proti zaboření, posunutí nebo uvolnění.
- Pokud je u stroje předepsáno zvláštní výstražné signalizační zařízení, je signalizováno uvedení stroje do chodu zvukovým, případně světelným výstražným signálem. Po výstražném signálu uvádí obsluha stroj do chodu až tehdy, když všechny ohrožené fyzické osoby opustily ohrožený prostor; není-li v průvodní dokumentaci stroje stanoveno jinak, je prostor ohrožený činností stroje vymezen maximálním dosahem jeho pracovního zařízení zvětšeným o 2 m. Na nepřehledných pracovištích smí být stroj uveden do provozu až po uplynutí doby postačující k opuštění ohroženého prostoru všemi fyzickými osobami.

Skladování a manipulace s materiálem

- Bezpečný přísun a odběr materiálu musí být zajištěn v souladu s postupem prací. Materiál musí být skladován podle podmínek stanovených výrobcem, přednostně v takové poloze, ve které bude zabudován do stavby.
- Zařízení pro vybavení skládek, jakými jsou opěrné nebo stabilizační konstrukce, musí být řešena tak, aby umožňovala skladování, odebírání nebo doplňování prvků a dílců v souladu s průvodní dokumentací bez nebezpečí jejich poškození. Místa určená k vázání, odvěšování a manipulaci s materiálem musí být bezpečně přístupná.
- Skladovací plochy musí být rovné, odvodněné a zpevněné. Rozmístění skladovaných materiálů, rozměry a únosnost skladovacích ploch včetně dopravních komunikací musí odpovídat rozměrům a hmotnosti skladovaného materiálu a použitých strojů.
- Materiál musí být uložen tak, aby po celou dobu skladování byla zajištěna jeho stabilita a nedocházelo k jeho poškození. Podložkami, zarážkami, operami, stojany, klíny nebo provázáním musí být zajištěny všechny prvky, dílce nebo sestavy, které by jinak byly nestabilní a mohly se například převrátit, sklopit, posunout nebo kutálet.
- Prvky, které na sebe při skladování těsně doléhají a nejsou vybaveny pro bezpečné uchopení například oky, háky nebo držadly, musí být vždy vzájemně proloženy podklady. Jako podkladů není dovoleno používat kulatinu ani vrstvené podklady tvořené dvěma nebo více prvky volně položenými na sebe.
- Tekutý materiál musí být skladován v uzavřených nádobách tak, aby otvor pro plnění popřípadě vyprazdňování byl nahore. Otevřené nádrže musí být zajištěny proti pádu fyzických osob do nich. Sudy, barely a podobné nádoby, jsou-li skladovány naležato, musí být zajištěny proti rozvalení. Při skladování ve více vrstvách musí být jednotlivé vrstvy mezi sebou proloženy podklady, pokud sudy, barely a podobné nádoby nejsou uloženy v konstrukcích zajišťujících jejich stabilitu.
- Nebezpečné chemické látky a chemické směsi musí být skladovány v obalech s označením druhu a způsobu skladování, který určuje výrobce, a označeny v souladu s požadavky zvláštních právních předpisů.
- Plechovky a jiné oblé předměty smí být při ručním ukládání stavěny nejvýše do výšky 2 m při zajištění jejich stability. Trubky, kulatina a předměty podobného tvaru musí být zajištěny proti rozvalení.
- Prvky a dílce pravidelných tvarů mohou být při mechanizovaném ukládání a odběru ukládány nejvýše však do výšky 4 m, pokud výrobce nestanoví jinak a za podmínky, že není překročena únosnost podloží a že je zajištěna bezpečná manipulace s nimi.
- Upínání a odepínání prvků, dílců a sestav musí být prováděno ze země nebo z bezpečných podlah tak, že nejsou upínány nebo odepínány ve větší pracovní výšce než 1,5 m. Upínání a odepínání prvků, dílců a sestav ze žebříků lze provádět pouze podle stanoveného technologického postupu.

Postupy řešící jednotlivé práce a činnosti a stanovící opatření pro prolínání a souběh jednotlivých prací, zejména využití více jeřábů na jednom staveništi a práce za současného provozu veřejných dopravních prostředků,

Souběžná práce více zhotovitelů

Pokud bude na stavbě působit více zhotovitelů (předpokládá se)

- Povinnost vzájemné písemné informace o rizicích a přijatých opatřeních zhotovitelů.
- Seznámení pracovníků o informacích o rizicích a přijatých opatřeních ostatních zhotovitelů.
- Všechny zainteresované subjekty musí být prokazatelně seznámeny s Plánem a s riziky vyplývající z pracovních činností a dotčeného prostředí. Všechny osoby musí být prokazatelně proškoleny z BOZP a požární ochrany.
- Na dostupném a viditelném místě musí být uvedena čísla tísňového volání včetně telefonních čísel na odpovědné stavbyvedoucí a osoby proškolené v poskytnutí první pomoci.

- Je zakázáno provádět práce nad sebou
- Společná pravidla provozu stavebních strojů a vozidel stavby v jednotlivých úsecích stavby
- Zajistit každodenní kontrolu stavu provizorních přechodů vstupů, vjezdů osazených bezpečnostních značek a dopravního značení. Stanovit konkrétní osobní zodpovědnost. V případě zjištěného poškození zajistit okamžitě opravu, nebo výměnu.
- Při kumulaci prací na staveništi za přítomnosti více zhotovitelů, provádět koordinaci činností tak, aby nebyla ohrožena bezpečnost pracovníků činností jiných profesí. Koordinaci bude řídit a zajišťovat osoba pověřená zhotovitelem k řízení bezpečnosti práce na stavbě ve fázi realizace

D. Definice povinností

Povinnosti zadavatele stavby

Objednatel předá zhotoviteli vymezený prostor (pracoviště-staveniště) k plnění předmětu smlouvy (dále jen pracoviště) včetně uvedení konkrétních pracovních podmínek a informací důležitých z hlediska požární ochrany a bezpečnosti práce. Vzájemně se objednatel se zhotovitelem budou informovat o rizicích a vzájemně jsou povinni spolupracovat při zajišťování bezpečnosti a ochrany zdraví při práci. O tomto předání a vzájemné informaci se provede zápis do stavebního deníku, případně do protokolu o převzetí a předání pracoviště a zhotovitel potvrdí, že byl seznámen se všemi podmínkami, riziky a zvláštnostmi pracoviště.

Povinnosti jiných osob (OSVČ)

- poskytnout zhotoviteli stavby a koordinátorovi potřebnou součinnost a postupovat podle pokynů nebo opatření k zajištění bezpečné a zdravé neohrožující práce stanovených zhotovitelem stavby.
- informovat zhotovitele stavby nejpozději do 5 pracovních dnů před převzetím pracoviště, a není-li to ze závažných důvodů možné, bez zbytečného odkladu o všech okolnostech, které by mohly při její činnosti na staveništi vést k ohrožení života a poškození zdraví dalších fyzických osob zdržujících se na staveništi s vědomím zhotovitele.
- dodržovat právní předpisy o bezpečnosti a ochraně zdraví při práci na staveništi a přihlížet k podnětům koordinátora.
- používat potřebné osobní ochranné pracovní prostředky, technická zařízení, přístroje a nářadí, splňující požadavky stanovené zvláštním právním předpisem. Nesmí vyřazovat, měnit nebo přestavovat svévolně ochranná zařízení strojů, přístrojů a nářadí a tato zařízení musí používat k účelům a za podmínek, pro které jsou určena.
- Seznámit všechny osoby, které se vyskytují na stavbě s Plánem BOZP a s riziky na pracovišti a poskytnout patřičné OOPP.

Další povinnosti všech pracovníků stavby

- Všichni pracovníci jsou povinni jednat v souladu s právními předpisy, technologickými a pracovními postupy.
- Všichni pracovníci musí být zdravotně a odborně způsobilí pro výkon příslušné pracovní činnosti a musí být řádně proškoleni v oblasti BOZP.
- Pracovníci jsou povinni neprodleně nahlásit každý úraz a mimořádnou událost (nehodu, havárii, požár apod.).
- Všichni pracovníci jsou povinni udržovat pořádek a čistotu na pracovišti.
- Všichni pracovníci se musí podílet na tom, aby vlivem jejich pracovních činností nebyla zhoršena kvalita pracovního prostředí.
- Všichni pracovníci jsou povinni používat při práci předepsané OOPP / pracovní obuv, pracovní oděv, reflexní vesta identifikací zhotovitele, pracovní rukavice, ochranná přilba v případech práce při manipulaci s břemeny a na pracovištích s nebezpečím pádu předmětů z výšky /
- Osoby, které nemají povolení vstupu a pohybu prostorách staveniště od odpovědného pracovníka, se nesmí v těchto prostorách pohybovat ani zdržovat.
- Pracovník, který se musí pohybovat mimo určené pracovní místo, je povinen svůj pohyb nahlásit svému nadřízenému, jakož i vedoucímu pracovníkovi části staveniště, ve kterém se bude pohybovat.
- Všichni pracovníci jsou při zdvihacích pracích povinni zajistit, aby nemohlo dojít k náhodnému pádu předmětů.
- Všichni pracovníci musí dodržovat pracovní kázeň tak, aby svým chováním nemohli přispět ke vzniku mimořádné události.
- Všichni pracovníci musí být seznámeni s havarijním, příp. i povodňovým plánem stavby.
- Všichni pracovníci se musí podílet na zjišťování a stanovení příčin případných mimořádných událostí, navrhování preventivních opatření a jejich implementaci.
- Zařízení, v nichž se používají, zachycují, skladují, zpracovávají nebo, dopravují nebezpečné látky, musí být umístěna tak, aby při úniku látky nedošlo k ohrožení bezpečnosti a zdraví pracovníků.
 - a) Při pochůzkách dodržovat určené trasy tak, aby se pracovníci pohybovali jen nezbytně dlouhou dobu v blízkosti míst se zvýšeným rizikem.
 - b) Dodržovat požadavky bezpečnostního značení označujících riziková místa a vymežující bezpečnostní vzdálenosti.
 - c) Při práci v noci bude staveniště řádně osvětleno. Zvýšená pozornost bude z hlediska osvětlení věnována místům se zvýšeným rizikem.

- d) Před zahájením opravy, údržby nebo čištění zařízení musí být toto zařízení odstaveno a zabezpečeno podle bezpečnostních předpisů. Toto zařízení musí být opatřeno výstrahou se zákazem spouštění.
 - e) Strojní zařízení nesmí být uváděno do činnosti v případě poruchy. Před spuštěním zařízení se obsluha musí přesvědčit, zda toto zařízení nevykazuje zjevné vady nebo poškození.
 - f) Všichni pracovníci stavby jsou povinni respektovat níže uvedené **zakázané činnosti**:
1. Pracovat pod vlivem alkoholu nebo jiných omamných látek, ani tyto látky přinést, nebo přechovávat v prostorách staveniště.
 2. Kouření mimo vyhrazené prostory.
 3. Odstraňovat nebo poškozovat bezpečnostní prostředky, kterými se rozumí osobní ochranné pracovní prostředky, bezpečnostní a informační tabulky jakož i ostatní technické vybavení přispívající k prevenci mimořádné události na staveništi.
 4. Vykonyvat na strojním zařízení jakoukoli činnost, která nebyla stanovena jako relevantní (náležitá) k příslušnému strojnímu zařízení.
 5. Při práci na zařízeních dávat ruce mimo vyhrazená bezpečnostní místa na zařízení nebo pod kryty dokud není zařízení odstaveno a řádně zajištěno proti náhodnému spuštění.
 6. Používat pro zvedání předmětů, nebo pro výstup do vyvýšených částí na staveništi zařízení, která k tomu nejsou určena.
 7. Umísťovat a skladovat předměty v průchozích cestách.
 8. Skladovat nebo přemísťovat předměty bez jejich předchozího zajištění proti pádu.
 9. Opírat předměty o části strojních zařízení.
 10. Provádět opravy a údržbu zařízení bez použití předepsaných osobních ochranných pracovních prostředků.
 11. Věšet nebo pokládat pracovní prostředky na zařízení.

Plán je závazný pro všechny zhotovitele a jiné osoby podílející se na realizaci stavby.

- Plán BOZP musí být odsouhlasen investorem/zadavatelem a podepsán všemi zhotoviteli.
- Pověřená osoba řízením BOZP na staveništi seznámí odpovědné zástupce zhotovitelů a ti s plánem seznámí všechny pracovníky, kteří se budou na staveništi nacházet.
- Platnost tohoto plánu se vztahuje na všechna pracoviště stavby, na všechny její dodavatele a zaměstnance, kteří s tímto dokumentem musí být prokazatelně seznámeni.
- Tímto plánem jsou povinni se přiměřeně řídit i zaměstnanci jiných organizací, pracují-li v prostoru stavby nebo na jejích zařízeních a to v rozsahu, v jakém byli odpovědným vedoucím zaměstnancem pověřeni k výkonu činnosti

Koordinace pracovních postupů

- Všichni pracovníci před prvním vstupem na staveniště budou prokazatelně seznámeni s Plánem BOZP ve fázi realizace vypracovaným na tuto stavbu
- O proškolení bude proveden písemný záznam, který bude založen na stavbě.
- Na stavbě bude veden denní přehled o přítomnosti pracovníků na staveništi.
- Písemné záznamy budou k dispozici ke kontrole v kanceláři stavby.
- Bezpečnostní rizika v průběhu realizace jsou podchycena v Plánu BOZP, viz volné přílohy

Pro zpracování plánu BOZP pro realizaci stavby zadavatel stavby poskytne:

- Povodňový a havarijný plán
- U hlavního zhotovitele zabezpečí dodání TP prací pro pažení, bourání
- Vyhodnocení rizik dodavatelů prací s určením používání OOPP na stavbě
- Hmg prací s uvedením termínu zahájení a ukončení prací
- Identifikaci hlavního zhotovitele prací kontakty na něj
- Identifikaci stavbyvedoucího a kontakty na něj
- Identifikaci TDI (stavebního dozoru) a kontakty na něj